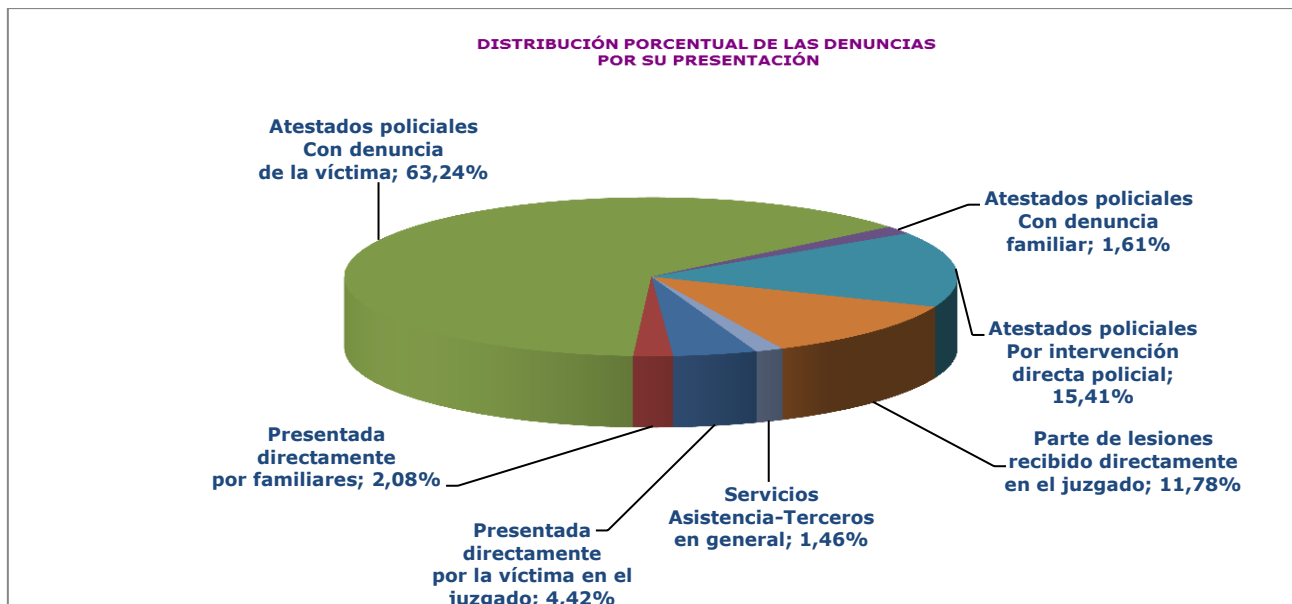


DATOS DE DENUNCIAS, PROCEDIMIENTOS PENALES Y CIVILES REGISTRADOS, ÓRDENES DE PROTECCIÓN Y MEDIDAS DE PROTECCIÓN Y SEGURIDAD SOLICITADAS EN LOS JUZGADOS DE VIOLENCIA SOBRE LA MUJER (JVM)¹ Y SENTENCIAS DICTADAS POR LOS ÓRGANOS JURISDICCIONALES EN ESTA MATERIA EN EL SEGUNDO TRIMESTRE DEL AÑO 2015

I. JUZGADOS DE VIOLENCIA SOBRE LA MUJER

DATOS DENUNCIAS RECIBIDAS EN EL SEGUNDO TRIMESTRE DEL AÑO 2015

Total Denuncias	Presentada directamente por víctima en el juzgado	Presentada directamente por familiares	Atestados policiales			Parte de lesiones recibido directamente en el juzgado	Servicios asistencia-Terceros en general
			Con denuncia víctima	Con denuncia familiar	Por intervención directa policial		
32.023	1.415 4,42%	666 2,08%	20.252 63,24%	514 1,61%	4.936 15,41%	3.771 11,78%	469 1,46%



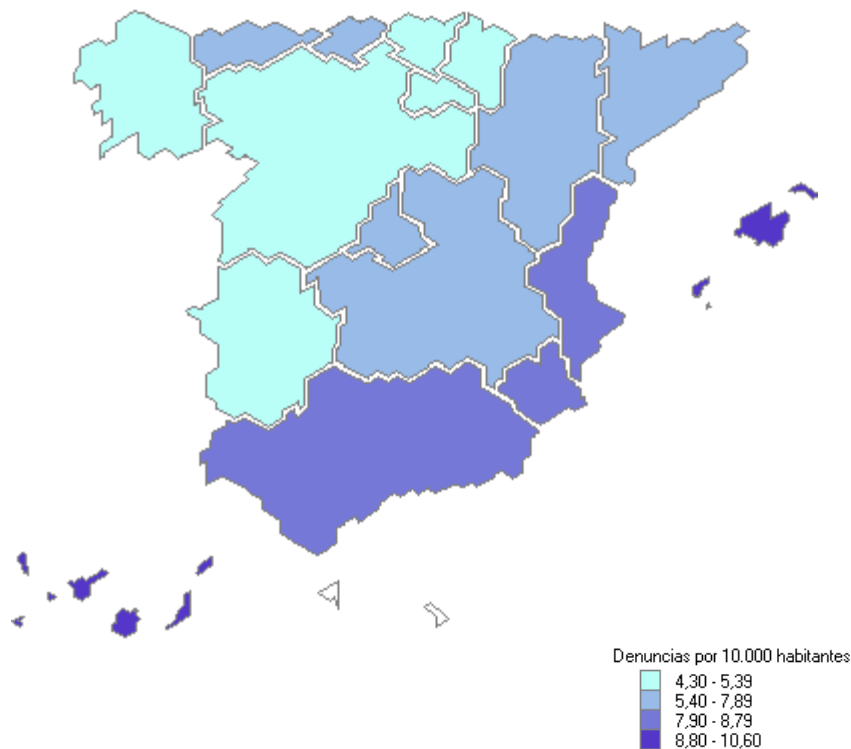
A partir de 2015 se ha clarificado el concepto de denuncia presentada por la víctima y parte de lesiones, indicando que la información se refiere a los recibidos directamente en los órganos judiciales.

¹ Datos referidos tanto a los Juzgados exclusivos de Violencia sobre la Mujer (106) como a los que compatibilizaron en el conocimiento de esta materia con otras, en número de 355

NACIONALIDAD MUJERES VÍCTIMAS DE VIOLENCIA DE GÉNERO*		
ESPAÑOLAS	21.337	69,1%
EXTRANJERAS	9.532	30,9%

(*) Se contabilizan las que aparecen como tales en las denuncias presentadas en el periodo. Hasta 2014 se contabilizaba una víctima por denuncia; a partir del primer trimestre de 2015 se computa el número de mujeres que aparecen como víctimas en las denuncias presentadas en el período.

Denuncias por cada 10.000 habitantes



Población a 1 de enero de 2015. Fuente INE

RENUNCIAS DEL TRIMESTRE

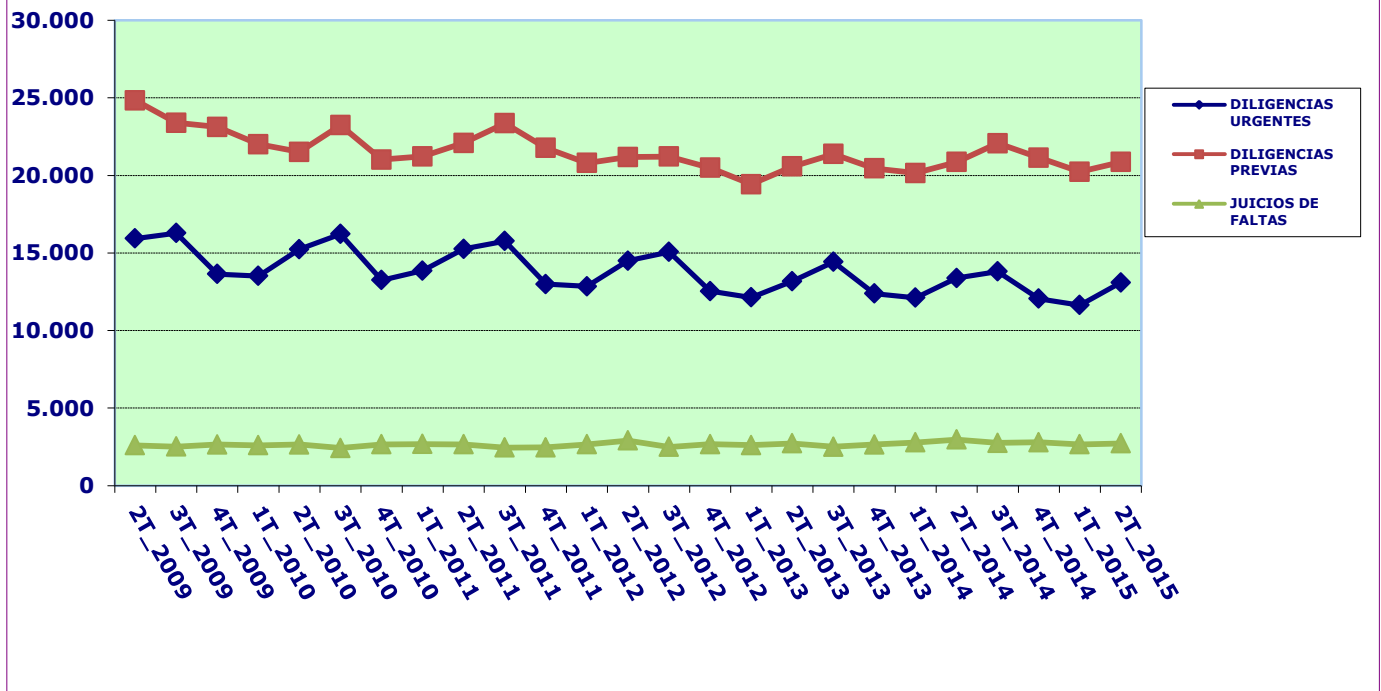
Casos en los que la víctima se acoge a la dispensa a la obligación de declarar en el trimestre	Ratio víctimas que se acogen a la dispensa a la obligación de declarar /mujeres víctimas de violencia de género
3.985	12,91%

NACIONALIDAD MUJERES QUE SE ACOGEN A LA DISPENSA A LA OBLIGACIÓN A DECLARAR		
ESPAÑOLAS	2.460	61,7%
EXTRANJERAS	1.525	38,3%

ASUNTOS PENALES REGISTRADOS² EN LOS JVM³

	Asuntos Penales	Diligencias Urgentes ⁴	Sumarios ⁵	Diligencias Previas ⁶	Proced. Abreviados ⁷	Juicios de Faltas	Ley Orgánica Jurado
Ingresados Directamente	37.718	11.606	86	16.534	6.858	2.619	15
Ingresados Otros Órganos	5.976	1.484	0	4.329	55	107	1
Total	43.694	13.090	86	20.863	6.913	2.726	16
		29,96%	0,20%	47,75%	15,82%	6,24%	0,04%

EVOLUCIÓN ASUNTOS VIOLENCIA GÉNERO POR TIPO DE PROCESOS



² Los datos incorporan la transformación que pueden sufrir los asuntos (inicial calificación como diligencias urgentes y posterior transformación a diligencias previas...), así como las relativas a las diferentes fases del procedimiento) por lo que no resultan equivalentes a número de denuncias.

³ En todos estos asuntos penales la víctima es mujer –salvo denuncias cruzadas– y el hecho delictivo ha sido cometido en el ámbito de la pareja o ex pareja.

⁴ Asuntos tramitados por la vía de Juicio Rápido

⁵ Procedimiento seguido para el enjuiciamiento de delitos penados con pena privativa de libertad superior a 9 años

⁶ Fase de instrucción de los procedimientos abreviados

⁷ Procedimiento seguido para el enjuiciamiento de delitos penados con pena privativa de libertad hasta 9 años

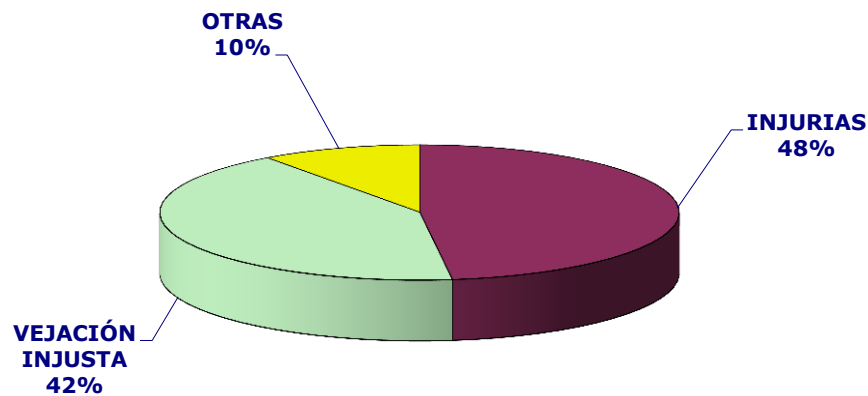
JUICIOS DE FALTAS Y JUICIOS RÁPIDOS DE FALTAS CELEBRADOS EN LOS JUZGADOS DE VIOLENCIA SOBRE LA MUJER

TOTAL JUICIOS FALTAS CELEBRADOS	JUICIOS RÁPIDOS DE FALTAS	RESTO JUICIOS DE FALTAS
2.642	1.137	1.505
	43%	57%

DISTRIBUCIÓN FALTAS INGRESADAS POR TIPO

TOTAL	INJURIAS	VEJACION INJUSTA	OTRAS
2.866	1.362	1.218	286
	48%	42%	10%

DISTRIBUCIÓN DE FALTAS INGRESADAS POR TIPOS

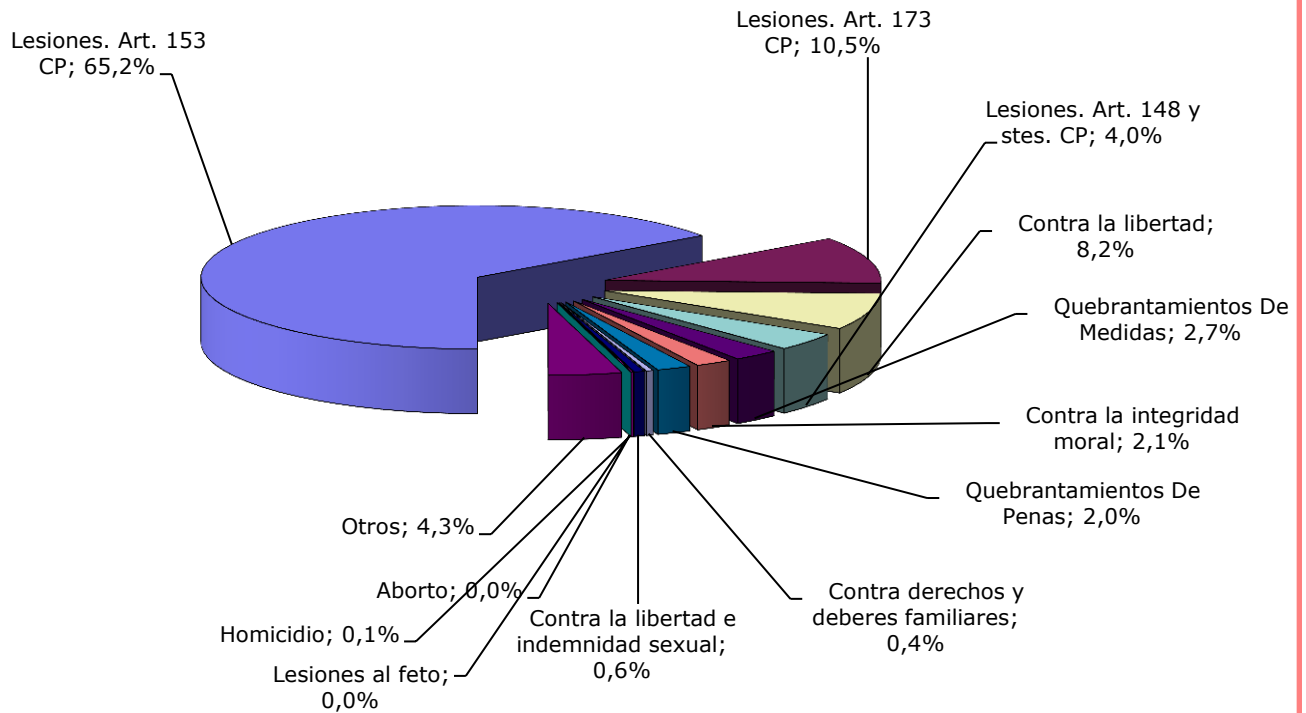


TIPO DE DELITOS INSTRUIDOS⁸

	DELITOS	
Lesiones. Art. 153 CP	21.600	65,2%
Lesiones. Art. 173 CP	3.468	10,5%
Contra la libertad	2.726	8,2%
Lesiones. Art. 148 y stes. CP	1.321	4,0%
Quebrantamientos De Medidas	889	2,7%
Contra la integridad moral	694	2,1%
Quebrantamientos De Penas	658	2,0%
Contra derechos y deberes familiares	125	0,4%
Contra la libertad e indemnidad sexual	205	0,6%
Homicidio	18	0,1%
Aborto	1	0,0%
Lesiones al feto	0	0,0%
Otros	1.413	4,3%
Total	33.118	

⁸ Corresponde a la precalificación inicial, que tiende, además, a englobar como lesiones el grueso de violencias denunciadas, previa a la acusación que se formule y al pronunciamiento que haga la sentencia.

DISTRIBUCIÓN DE LOS DELITOS INGRESADOS POR TIPOS



PERSONAS ENJUICIADAS EN LOS JVM⁹

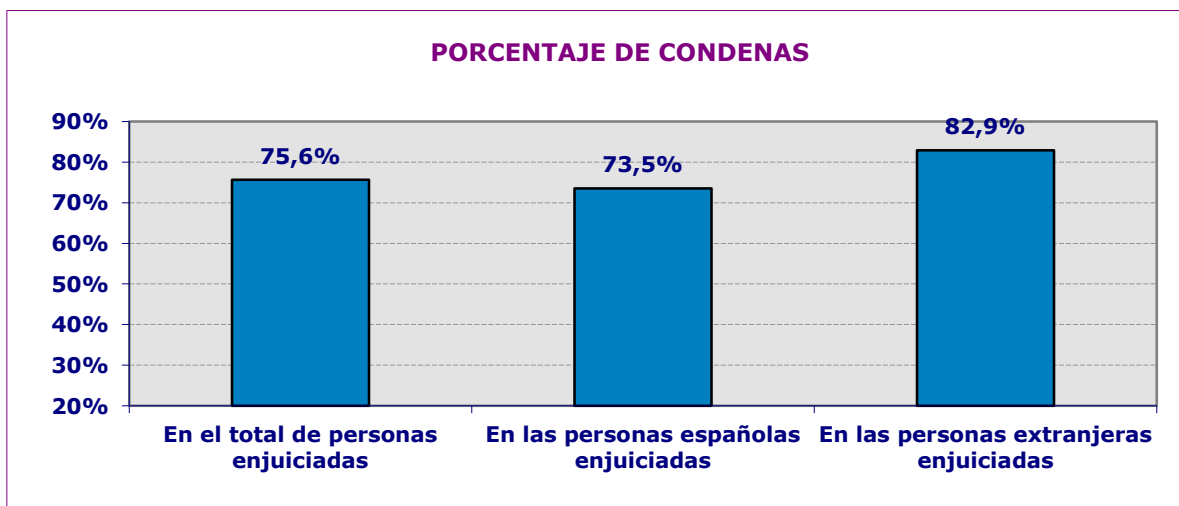
	Personas enjuiciadas	PERSONAS CONDENADAS		PERSONAS ABSUELTAS	
		Número	Personas Españolas	Personas Extranjeras	Personas Españolas
Varones	5.016	2.838	956	1.026	196
Mujeres	38	24	4	8	2
Total	5.054	2.862	960	1.034	198

⁹ Referido a juicios de faltas y a sentencias por delito dictadas de conformidad. Las absoluciones, por ello, van referidas a faltas, ya que la sentencia de conformidad es siempre de condena.

PORCENTAJE DE CONDENAS

En el total de personas enjuiciadas	En las personas españolas enjuiciadas	En las personas extranjeras enjuiciadas
75,6%	73,5%	82,9%

Varones enjuiciados	Condenados entre los varones enjuiciados	Condenadas entre las mujeres enjuiciadas
99,2%	75,6%	73,7%



FORMA DE TERMINACIÓN

SENTENCIA ABSOLUTORIA	SENTENCIA CONDENATORIA	SOBRESEIMIENTO LIBRE	SOBRESEIMIENTO PROVISIONAL	ELEVACION AL ORGANO COMPETENTE	OTRAS
1.184	3.792	1.079	11.451	6.560	6.344
3,9%	12,5%	3,5%	37,7%	21,6%	20,9%

ASUNTOS CIVILES INGRESADOS EN LOS JVM

ASUNTOS CIVILES	DIVORCIOS CONSENSUADOS	DIVORCIOS NO CONSENSUADOS	MEDIDAS PREVIAS	MEDIDAS COETANEAS	GUARDA, CUSTODIA O ALIMENTOS HIJOS NO MATRIMONIALES	OTROS ¹⁰
5.629	142	1.335	360	728	1.072	1.992
	2,52%	23,72%	6,40%	12,93%	19,04%	35,39%

Se mantiene la baja proporción de los asuntos civiles ingresados respecto de las denuncias penales presentadas.

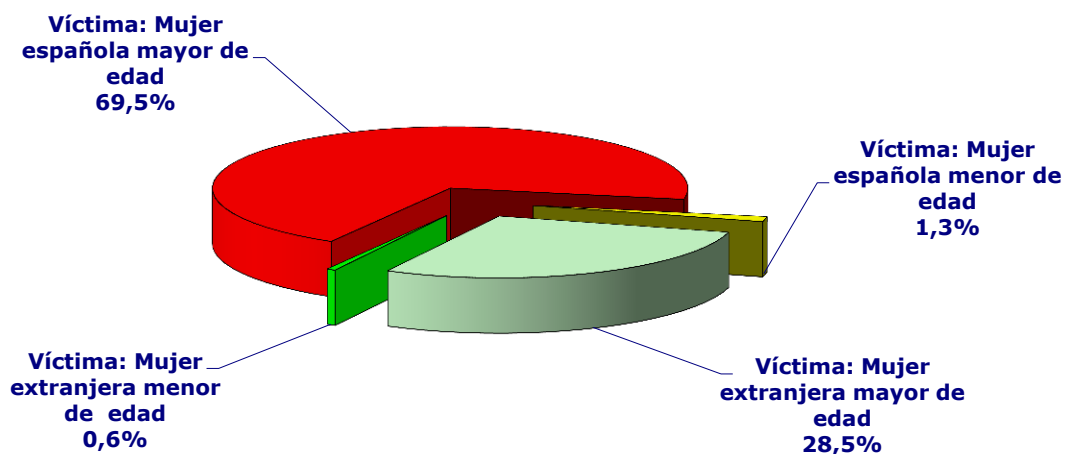
¹⁰ Incluye procesos contenciosos, entre otros sobre filiación, maternidad y paternidad, relación paterno filial, nulidades matrimoniales, separación mutuo acuerdo y contenciosas, modificación de medidas o liquidación del régimen económico matrimonial.

DATOS DE ÓRDENES DE PROTECCIÓN Y MEDIDAS DE PROTECCIÓN Y SEGURIDAD SOLICITADAS E INCOADAS EN LOS JUZGADOS DE VIOLENCIA SOBRE LA MUJER¹¹

ÓRDENES DE PROTECCIÓN Y MEDIDAS DE PROTECCIÓN Y SEGURIDAD DE LAS VÍCTIMAS (Artículos 544 bis y TER)	INCOADAS	INADMITIDAS	ADOPTADAS	DENEGADAS	Ratio Ordenes/Mujeres víctimas
Totales	9.240	508	5.161	3.571	30%
		5%	56%	39%	

TOTAL ÓRDENES	MUJERES ESPAÑOLAS	MUJERES EXTRANJERAS	MUJERES MAYOR EDAD	MUJERES MENOR EDAD
9.240	6.543	2.697	9.061	179
	71%	29%	98%	2%

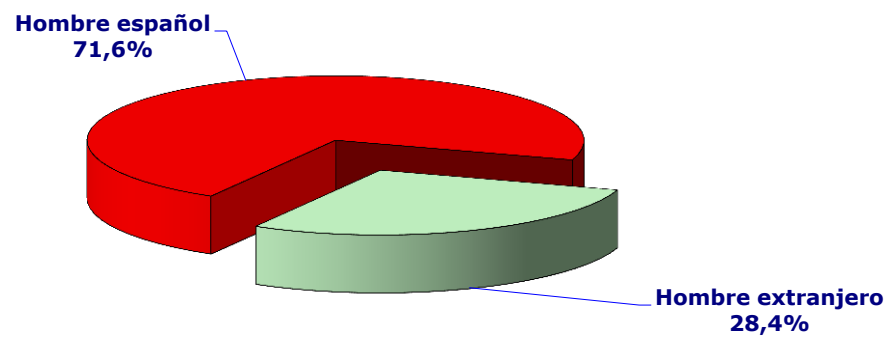
DISTRIBUCIÓN DE LAS ÓRDENES DE PROTECCIÓN Y MEDIDAS DE PROTECCIÓN Y SEGURIDAD POR TIPO DE VÍCTIMA



¹¹ Hasta 2014 se computaban únicamente las órdenes de protección solicitadas al amparo del artículo 544 ter LECrim. A partir del primer trimestre de 2015 se computan tanto éstas como las medidas de protección previstas en el artículo 544 bis LECrim.

DENUNCIADOS		
Hombre español	Hombre extranjero	Total
6.618	2.622	9.240
71,6%	28,4%	

DISTRIBUCIÓN DE LAS ÓRDENES DE PROTECCIÓN Y MEDIDAS DE PROTECCIÓN Y SEGURIDAD POR TIPO DE DENUNCIADO



RELACIÓN DE PARENTESCO

CÓNYUGE	EX-CÓNYUGE	REL. AFECTIVA	EX-RELACIÓN AFECTIVA
2.218	1.078	2.815	3.129
24%	12%	30%	34%

ÓRDENES DE PROTECCIÓN SOLICITADAS EN JUZGADOS DE GUARDIA

Se han solicitado ante los Juzgados de Guardia, fuera del horario de audiencia de los Juzgados de Violencia contra la Mujer las siguientes órdenes de protección:

Órdenes solicitadas	Acordadas	Denegadas
1.358	951	407
	70%	30%

VICTIMAS EN LAS ÓRDENES DE PROTECCIÓN SOLICITADAS EN JUZGADOS DE GUARDIA

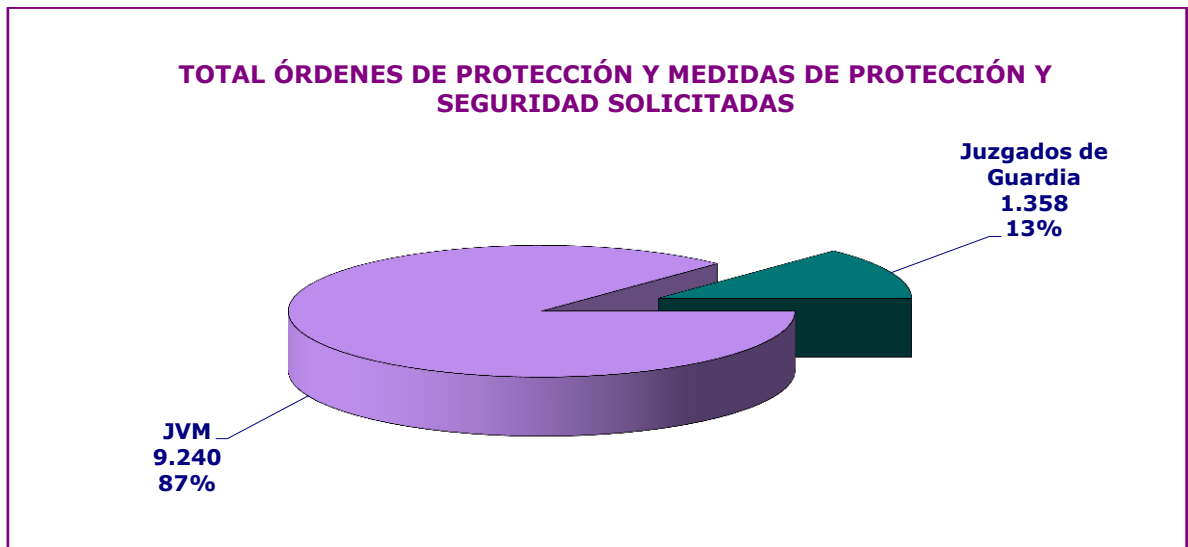
Mujeres españolas	Mujeres extranjeras	Mujeres mayores de edad	Mujeres menores de edad
997	361	1.330	28
73%	27%	98%	2%

DENUNCIADOS EN LAS ÓRDENES DE PROTECCIÓN SOLICITADAS EN JUZGADOS DE GUARDIA

Hombre español	Hombre extranjero
1.001	357
74%	26%

TOTAL ÓRDENES DE PROTECCIÓN Y MEDIDAS DE PROTECCIÓN Y SEGURIDAD

Total órdenes y medidas solicitadas	JVM	Juzgados de Guardia
10.598	9.240	1.358
	87%	13%



MEDIDAS JUDICIALES DE PROTECCIÓN,(incluidas todas 554 bis y ter) PENALES DERIVADAS DE LAS ÓRDENES DE PROTECCIÓN Y DE OTRAS MEDIDAS CAUTELARES (De Seguridad y Protección)¹²:

14.469 (De ellas han sido acordadas en el ámbito de la Orden de Protección 9.954, el 69%, y 4.515, el 31%, como Medidas Cautelares).

MEDIDAS PENALES	PRIVATIVAS DE LIBERTAD	SALIDA DE DOMICILIO	ORDEN DE ALEJAMIENTO	PROHIBICIÓN DE COMUNICACIÓN	PROHIBICIÓN VOLVER AL LUGAR	SUSPENSIÓN TENENCIA Y USO ARMAS	OTRAS
OP	135	600	3.757	3.865	481	750	366
MC	103	277	1.662	1.648	321	198	306
% Medidas Penales OP adoptadas sobre total OP adoptadas	2,6%	11,6%	72,8%	74,9%	9,3%	14,5%	7,1%

MEDIDAS JUDICIALES DE PROTECCIÓN,(incluidas todas 554 bis y ter) CIVILES DERIVADAS DE LAS ÓRDENES DE PROTECCIÓN Y DE OTRAS MEDIDAS CAUTELARES (De Seguridad y Protección):

3.478¹³. De ellas 3.257, el 94%, han sido acordadas en el ámbito de la OP y el resto, 221 el 6%, como Medidas Cautelares)

MEDIDAS CIVILES	ATRIBUCIÓN DE LA VIVIENDA	PERMUTA VIVIENDA	SUSPENSIÓN REGIMEN DE VISITAS	SUSPENSIÓN POTESTAD	SUSPENSIÓN GUARDA Y CUSTODIA	PRESTACIÓN DE ALIMENTOS	PROTECCIÓN DEL MENOR PARA EVITAR UN PELIGRO O PERJUICIO	OTRAS
OP	961	15	162	23	266	1.075	32	723
MC	64	0	17	0	11	79	4	46
% Medida Civiles adoptada sobre total adoptada	18,6%	0,3%	3,1%	0,4%	5,2%	20,8%	0,6%	14,0%

¹² Cada resolución puede incorporar más de una medida.

¹³ Se mantiene la baja proporción de las medidas cautelares civiles respecto de las penales.

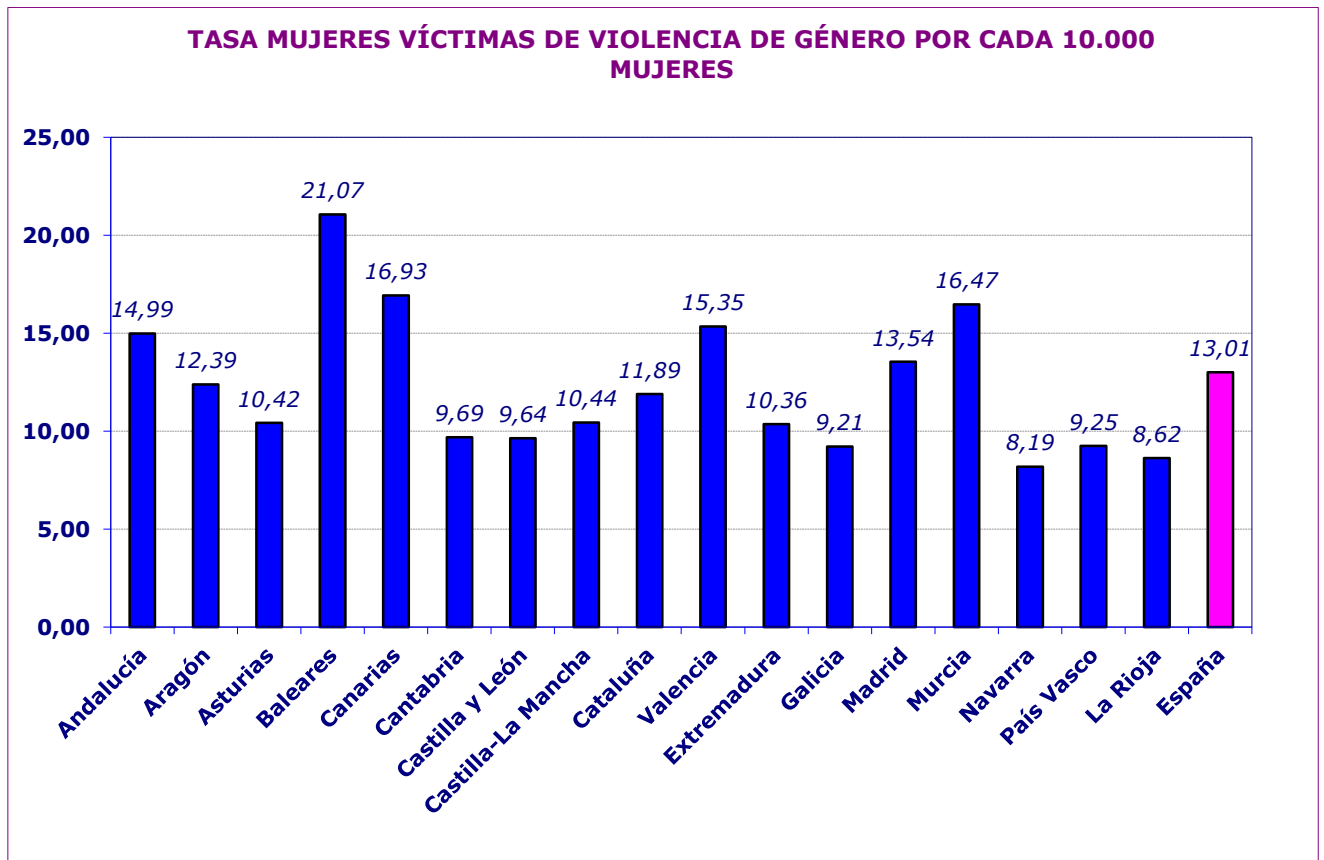
**ÓRDENES DE PROTECCIÓN Y MEDIDAS DE PROTECCIÓN Y SEGURIDAD DE LAS VÍCTIMAS
(Artíc. 544 bis y TER)**

CC.AA.	Incoadas	Inadmitidas	%	Resueltas. Adoptadas	%	Resueltas. Denegadas	%
Andalucía	2.097	69	3%	1.298	62%	730	35%
Aragón	195	2	1%	150	77%	43	22%
Asturias	190	4	2%	121	64%	65	34%
Baleares	191	0	0%	129	68%	62	32%
Canarias	548	105	19%	254	46%	189	34%
Cantabria	108	9	8%	56	52%	43	40%
Castilla y León	348	5	1%	216	62%	127	36%
Castilla-La Mancha	453	61	13%	310	68%	82	18%
Cataluña	1.323	84	6%	479	36%	760	57%
Valencia	1.154	27	2%	740	64%	387	34%
Extremadura	180	0	0%	141	78%	39	22%
Galicia	397	8	2%	249	63%	140	35%
Madrid	1.375	46	3%	574	42%	755	55%
Murcia	344	69	20%	244	71%	31	9%
Navarra	65	0	0%	43	66%	22	34%
País Vasco	217	13	6%	117	54%	87	40%
La Rioja	55	6	11%	40	73%	9	16%
España	9.240	508	5%	5.161	56%	3.571	39%

**MUJERES VÍCTIMAS DE VIOLENCIA DE GÉNERO
y casos en los que la víctima se acoge a la dispensa a la obligación de declarar, PRESENTADAS POR CC.AA.**

**TASA POR CADA 10.000 MUJERES Y
RATIO DE SOLICITUDES DE OP SOBRE TOTAL MUJERES VÍCTIMAS DE VIOLENCIA DE GÉNERO EN LAS
DENUNCIAS RECIBIDAS**

CC.AA.	Denuncias presentadas	Mujeres víctimas de violencia de género en las denuncias recibidas	Casos en los que la víctima se acoge a la dispensa a la obligación de declarar	Mujeres víctimas de violencia de género por cada 10.000 mujeres	Ratio Casos en los que la víctima se acoge a la dispensa a la obligación de declarar / mujeres víctimas de violencia de género	Ratio ordenes / mujeres víctimas de violencia de género
Andalucía	6.780	6.496	739	14,99	11,4%	32,3%
Aragón	827	824	83	12,39	10,1%	23,7%
Asturias	572	572	78	10,42	13,6%	33,2%
Baleares	1.168	1.168	114	21,07	9,8%	16,4%
Canarias	1.851	1.788	227	16,93	12,7%	30,6%
Cantabria	321	291	36	9,69	12,4%	37,1%
Castilla y León	1.210	1.206	102	9,64	8,5%	28,9%
Castilla-La Mancha	1.113	1.071	115	10,44	10,7%	42,3%
Cataluña	4.548	4.534	631	11,89	13,9%	29,2%
Valencia	4.306	3.865	633	15,35	16,4%	29,9%
Extremadura	584	570	18	10,36	3,2%	31,6%
Galicia	1.312	1.303	62	9,21	4,8%	30,5%
Madrid	4.749	4.535	696	13,54	15,3%	30,3%
Murcia	1.222	1.205	145	16,47	12,0%	28,5%
Navarra	274	264	45	8,19	17,0%	24,6%
País Vasco	1048	1039	235	9,25	22,6%	20,9%
La Rioja	138	138	26	8,62	18,8%	39,9%
España	32.023	30.869	3.985	13,01	12,9%	29,9%



II. JUZGADOS DE LO PENAL

	Ingresados	Reabiertos	Resueltos trimestre	Asuntos en trámite
P. Oral	4.020	435	4.560	10.803
Juicios Rápidos ¹⁴	3.157	17	3.451	3.371
Total	7.177	452	8.011	14.174

FORMAS DE TERMINACIÓN

	Sentencia condenatoria con conformidad	Sentencia condenatoria sin conformidad	Sentencia absolutoria	Sobreseimiento		Por otras causas	Total
				Libre	Provisional		
Val. Absolutos	1.833	1.999	3.412	153	301	313	8.011
Porcentajes	22,9%	25,0%	42,6%	1,9%	3,8%	3,9%	100,0%

Total sentencias dictadas: 7.244. Condenatorias: 3.832 (52,9%)



¹⁴ Siguen un procedimiento previsto para los delitos flagrantes y para los que la pena prevista de prisión no supere los 5 años, cuyo enjuiciamiento está previsto en 15 días.

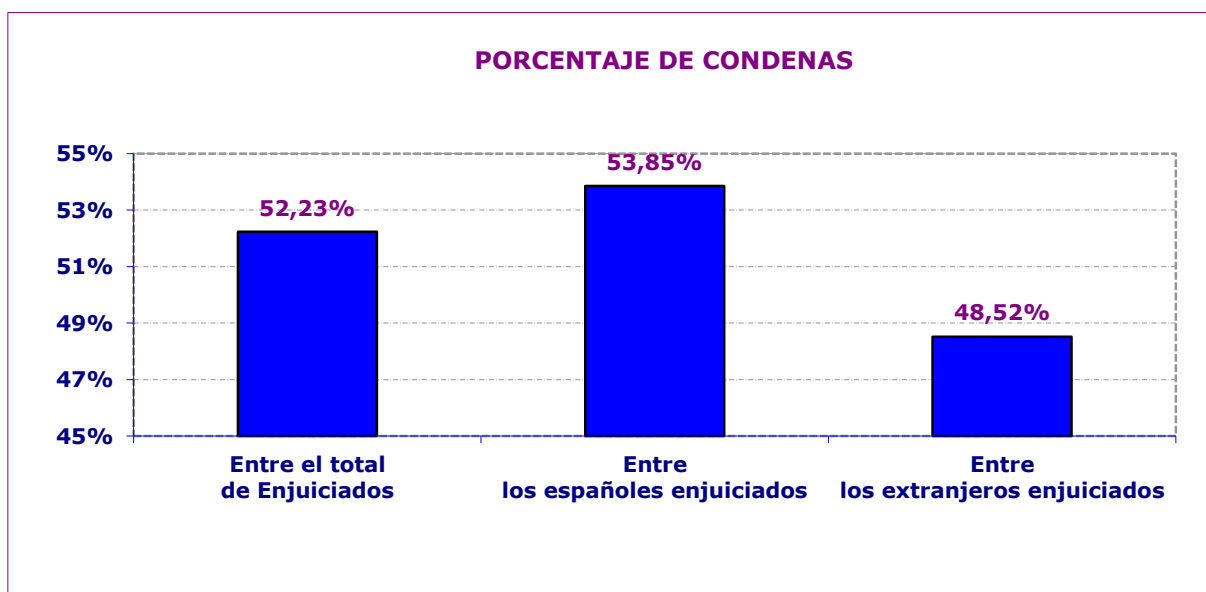
PERSONAS ENJUICIADAS

Persona enjuiciadas	PERSONAS CONDENADAS		PERSONAS ABSUELTAS		
	Españolas	Extranjeras	Españolas	Extranjeras	
Varones	7.250	2.744	1.087	2.306	1.113
Mujeres	206	49	14	88	55
Total	7.456	2.793	1.101	2.394	1.168

PORCENTAJE DE CONDENAS SOBRE PERSONAS ENJUICIADAS

Entre el total de Enjuiciados	Entre los españoles enjuiciados	Entre los extranjeros enjuiciados
52,23%	53,85%	48,52%

Varones enjuiciados	Condenados entre los varones enjuiciados	Condenadas entre las mujeres enjuiciadas
97,2%	52,8%	30,6%



III. AUDIENCIAS PROVINCIALES

SECCIONES ESPECIALIZADAS EN VIOLENCIA SOBRE LA MUJER

PROCEDIMIENTOS EN ÚNICA INSTANCIA

	Registrados	Reabiertos o reiniciados	Resueltos	Asuntos en trámite
Sumarios	69	0	55	155
Procedimientos abreviados ¹⁵	9	0	20	25
Jurado ¹⁶	5	0	8	9
Total	83	0	83	189

TERMINACIÓN DE LOS PROCEDIMIENTOS EN ÚNICA INSTANCIA

	Sentencia condenatoria	Sentencia absolutoria	Sobreseimiento		Por otras causas	Total
			Libre	Provisional		
Sumarios	30	15	0	5	5	55
Procedimientos abreviados	14	6	0	0	0	20
Procedimientos Jurado	8	0	0	0	0	8
Total	52	21	0	5	5	83

Total sentencias dictadas: 89. Condenatorias: 60 (67,42% de las sentencias)

	Sentencia condenatoria	Sentencia absolutoria	Sobreseimiento		Por otras causas
			Libre	Provisional	
Sumarios	54,5%	27,3%	0,0%	9,1%	9,1%
Procedimientos abreviados	70,0%	30,0%	0,0%	0,0%	0,0%
Procedimientos Jurado	100,0%	0,0%	0,0%	0,0%	0,0%
Total	62,7%	25,3%	0,0%	6,0%	6,0%

¹⁵ Procedimiento previsto para el enjuiciamiento de delitos cuya pena no exceda de 9 años de prisión.

¹⁶ En materia de violencia de género, se siguen por esta vía los homicidios consumados y los delitos de amenazas condicionales y allanamiento de morada.

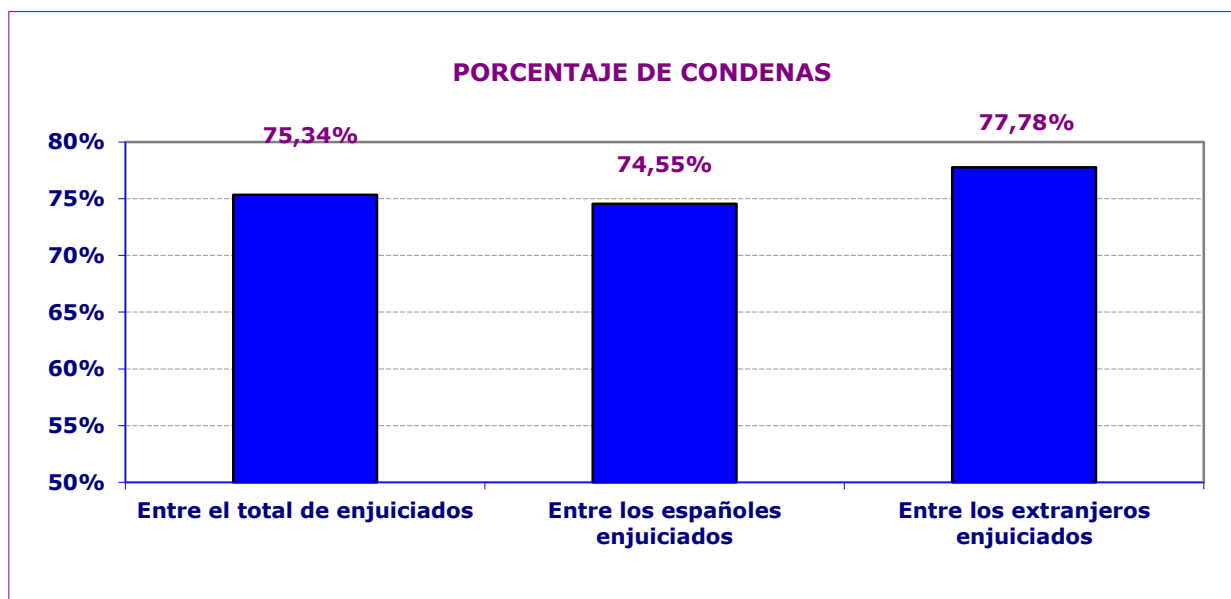
PERSONAS ENJUICIADAS

Personas enjuiciadas	PERSONAS CONDENADAS		PERSONAS ABSUELTAS		Total Condenadas	Total Absueltas	
	Españolas	Extranjeras	Españolas	Extranjeras			
Varones	73	41	14	14	4	55	18
Mujeres	0	0	0	0	0	0	0
Total	73	41	14	14	4	55	18

PORCENTAJE DE CONDENAS SOBRE PERSONAS ENJUICIADAS

Entre el total de enjuiciados	Entre los españoles enjuiciados	Entre los extranjeros enjuiciados
75,34%	74,55%	77,78%

Varones enjuiciados	Condenados entre los varones enjuiciados
100%	75,34%



RECURSOS DE APELACIÓN CONTRA SENTENCIAS

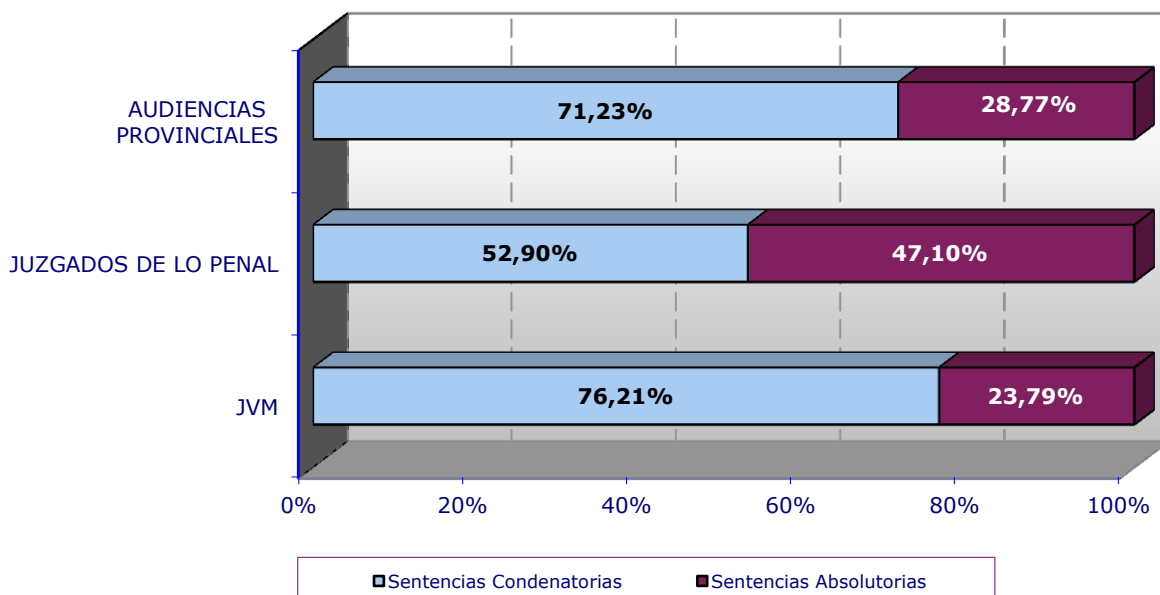
Recursos de apelación de sentencias	Ingresados trimestre	Resueltos trimestre	Pendientes final trimestre
Juicios de faltas	245	255	38
Procedimientos abreviados	1.813	1.943	886
Total	2.058	2.198	924

			Estimatoria		Desestimatoria	
	% estimación recursos contras sentencias condenatorias	% estimación recursos contras sentencias absolutorias	Sentencia condenatoria	Sentencia absolutoria	Sentencia condenatoria	Sentencia absolutoria
Juicios de faltas	16,9%	30,1%	30	22	147	51
Procedimientos abreviados	14,9%	27,4%	216	132	1.232	350

TOTAL SENTENCIAS DICTADAS ENTRE ABRIL-JUNIO DE 2015 EN EL ÁMBITO DE LA VIOLENCIA DE GÉNERO

ÓRGANO	TOTAL SENTENCIAS	SENTENCIAS CONDENATORIAS	%	SENTENCIAS ABSOLUTORIAS	%
JVM	4.976	3.792	76,21%	1.184	23,79%
JUZGADOS DE LO PENAL	7.244	3.832	52,90%	3.412	47,10%
AUDIENCIAS PROVINCIALES	73	52	71,23%	21	28,77%
TOTAL	12.293	7.676	62,44%	4.617	37,56%

% SENTIDO SENTENCIAS SEGÚN ÓRGANO JURISDICCIONAL



IV. JUZGADOS DE MENORES¹⁷

DATOS DE VIOLENCIA SOBRE LA MUJER

Menores Enjuiciados por delito			
Con imposición de medidas ¹⁸		Sin imposición de medidas ¹⁹	
españoles	extranjeros	españoles	extranjeros
27	7	4	1
69,23%	17,95%	10,26%	2,56%
87,18%		12,82%	

¹⁷ Se contabilizan los datos de los 82 Juzgados de Menores de todo el territorio

¹⁸ Se equiparan a sentencias condenatorias

¹⁹ Se equiparan a sentencias absolutorias

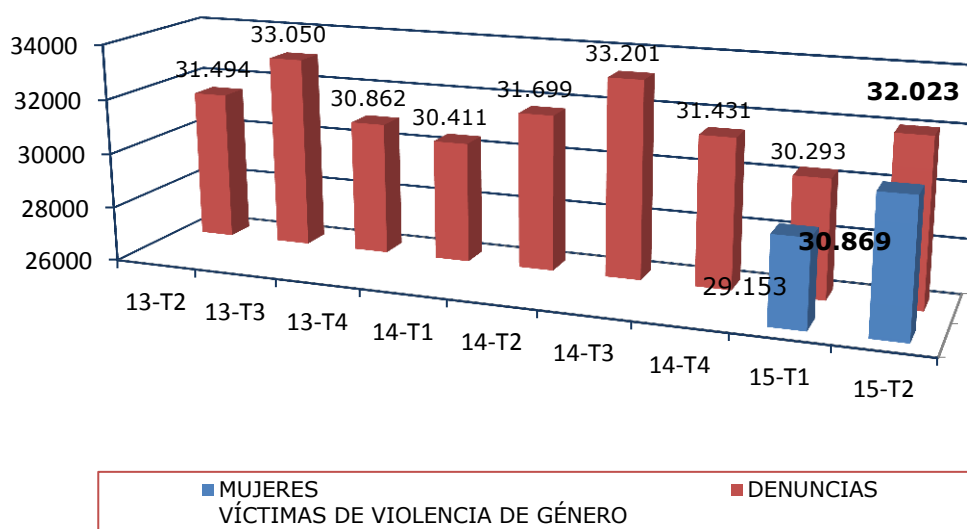


RESUMEN TENDENCIAS

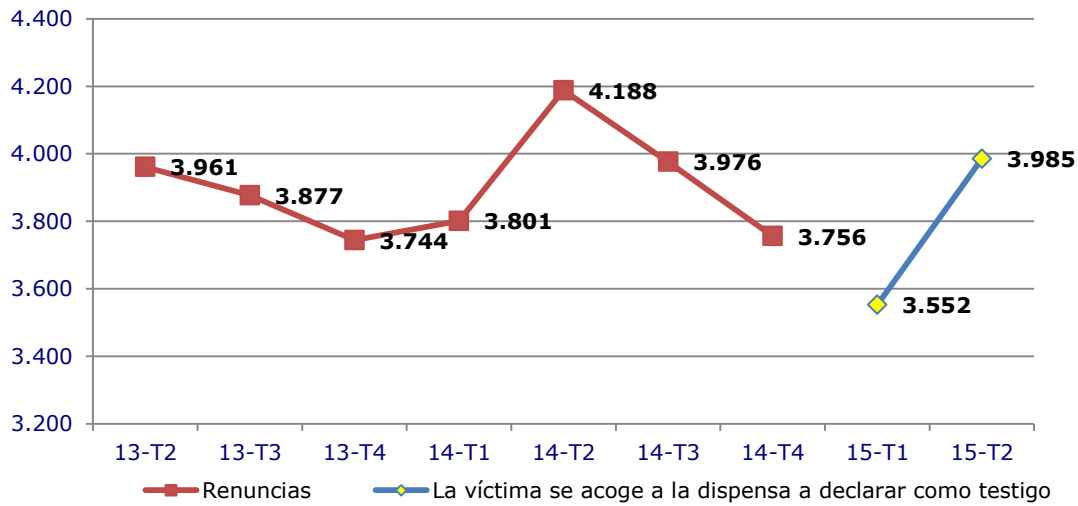
DIFERENCIA DENUNCIAS, MUJERES VÍCTIMAS DE VIOLENCIA DE GÉNERO Y CASOS EN QUE LA VÍCTIMA SE ACOGE A LA DISPENSA A LA OBLIGACIÓN DE DECLARAR, RESPECTO AL MISMO PERÍODO DEL AÑO ANTERIOR

	2º trimestre 2014	2º trimestre 2015	% Variación
Denuncias	31.699	32.023	1,0%
Mujeres Víctimas de Viol. Género	ND	30.869	--
Casos en que la víctima se acoge a la dispensa a la obligación de declarar.	ND	3.985	--
Ratio Casos en que la víctima se acoge a la dispensa a la obligación de declarar /Mujeres víctimas de violencia de genero	--	12,9%	--

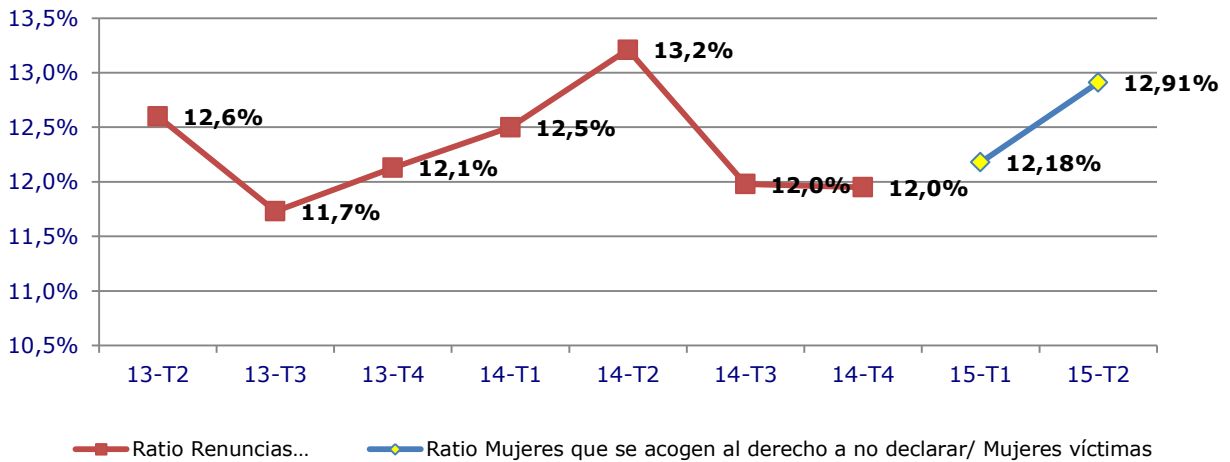
EVOLUCIÓN TRIMESTRAL DENUNCIAS Y A PARTIR DE 2015 EVOLUCIÓN MUJERES VÍCTIMAS DE VIOLENCIA DE GÉNERO



EVOLUCION TRIMESTRAL DE RENUNCIAS HASTA EL 2014 Y CASOS EN QUE LA VÍCTIMA SE ACOGE A LA DISPENSA A LA OBLIGACIÓN DE DECLARAR COMO TESTIGO, ART.416 L.E.CRIM A PARTIR DEL 2015



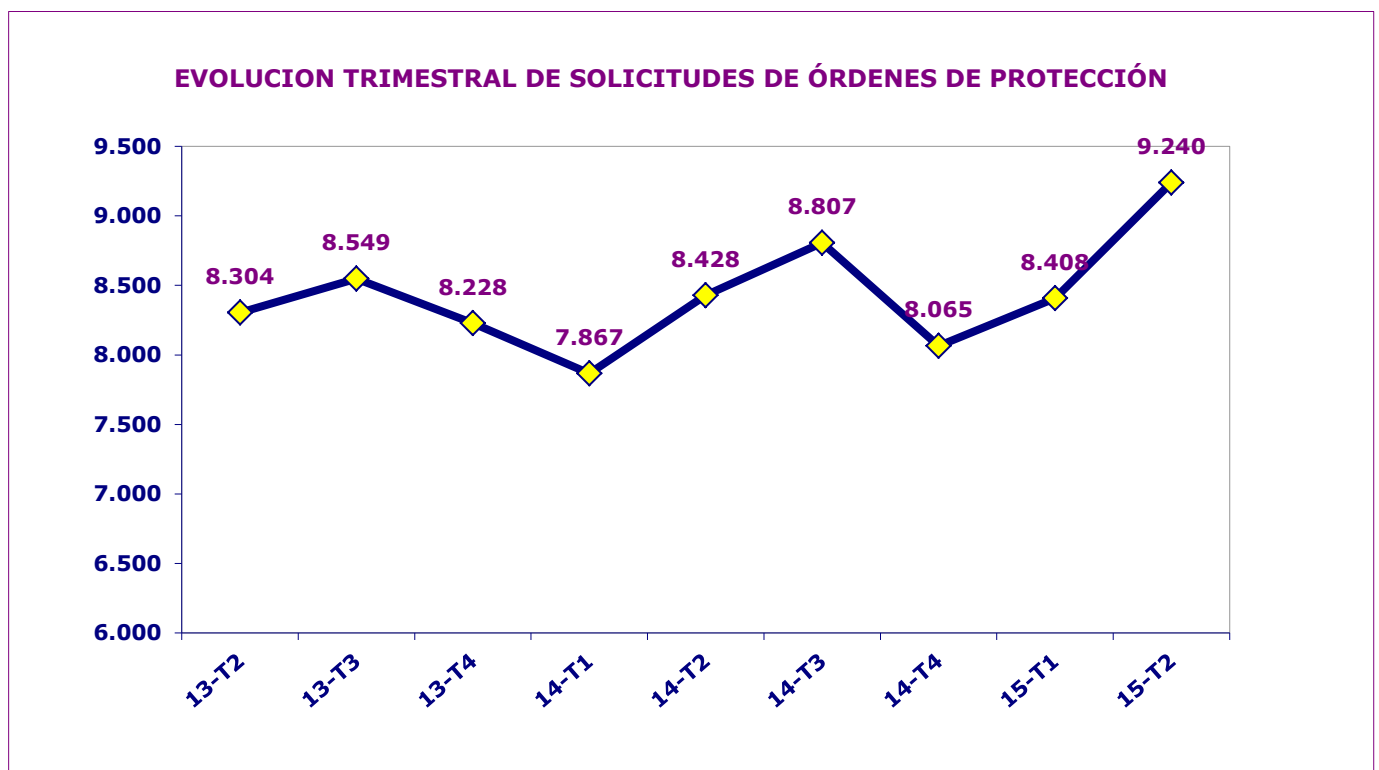
EVOLUCION TRIMESTRAL RATIO CASOS EN QUE LA VÍCTIMA SE ACOGE A LA DISPENSA A LA OBLIGACIÓN DE DECLARAR COMO TESTIGO, ART.416 L.E.CRIM



En este SEGUNDO trimestre de 2015 aumenta en un 9,63% el número de Órdenes de Protección solicitadas con respecto al mismo trimestre del año anterior:

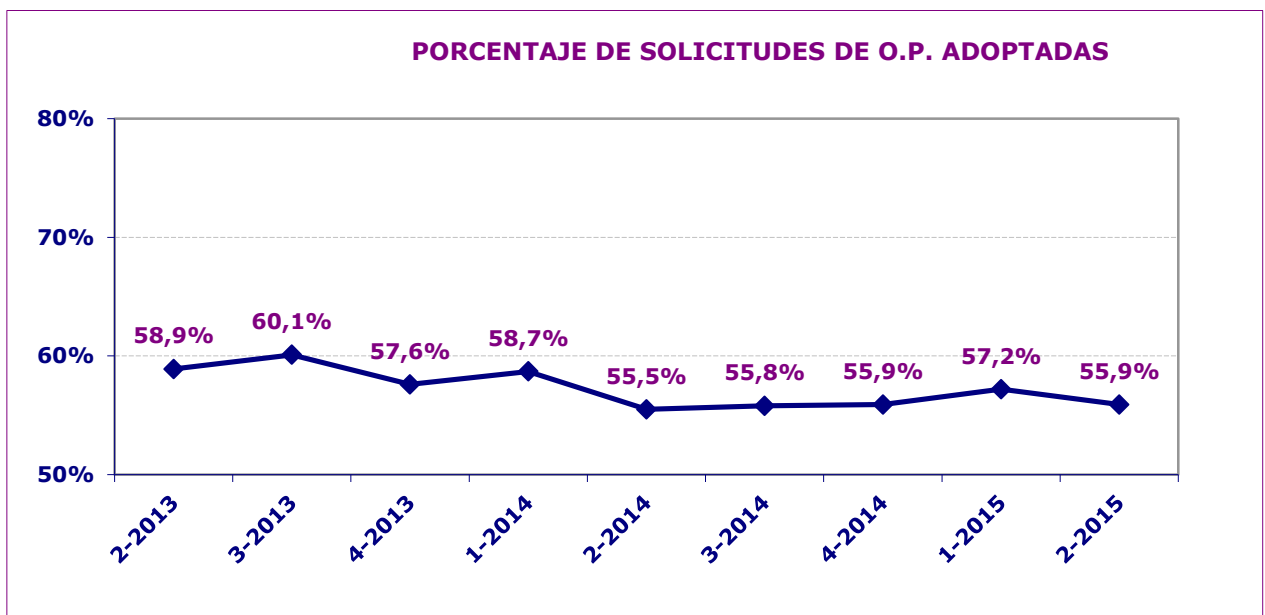
Solicitud Ordenes Protección 2º trimestre 2014	Solicitud Ordenes Protección 2º trimestre 2015	Variación	% Variación
8.428	9.240	812	9,63%

El siguiente gráfico muestra la evolución de las órdenes de protección solicitadas en los Juzgados de Violencia contra la Mujer:

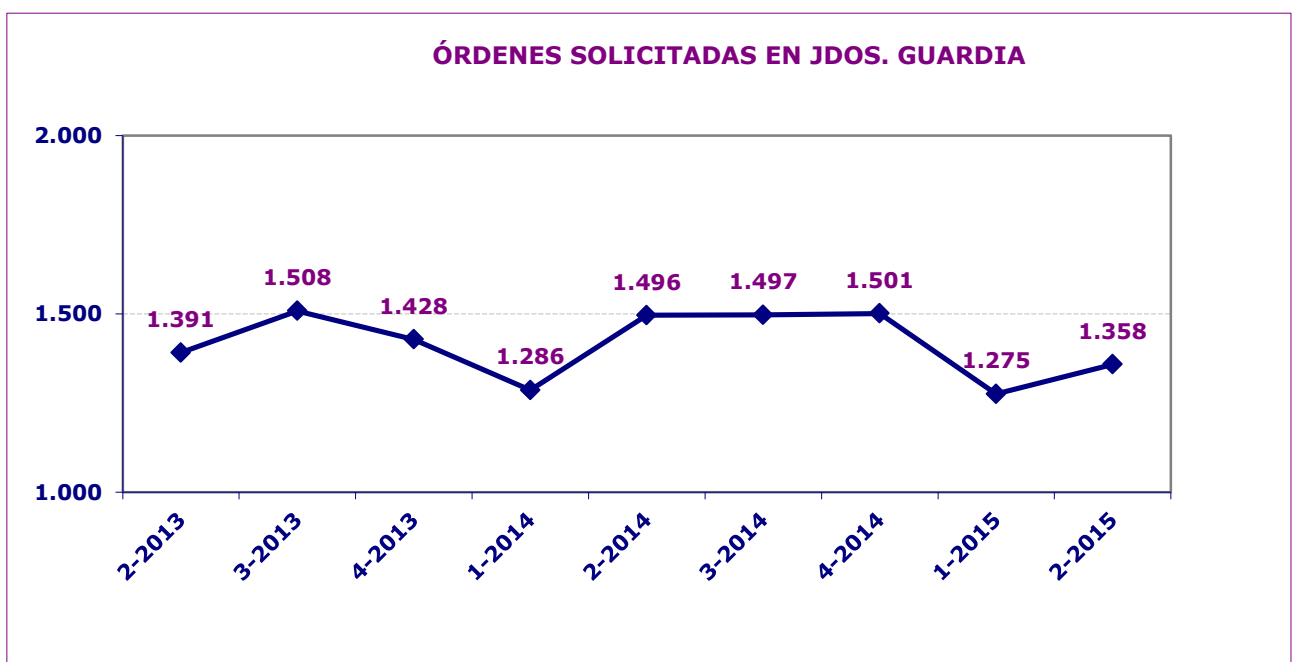


Desde el primer trimestre de 2015 el número de órdenes de protección incluye las medidas de protección y seguridad de las víctimas (**Artículos 544 bis y ter**).

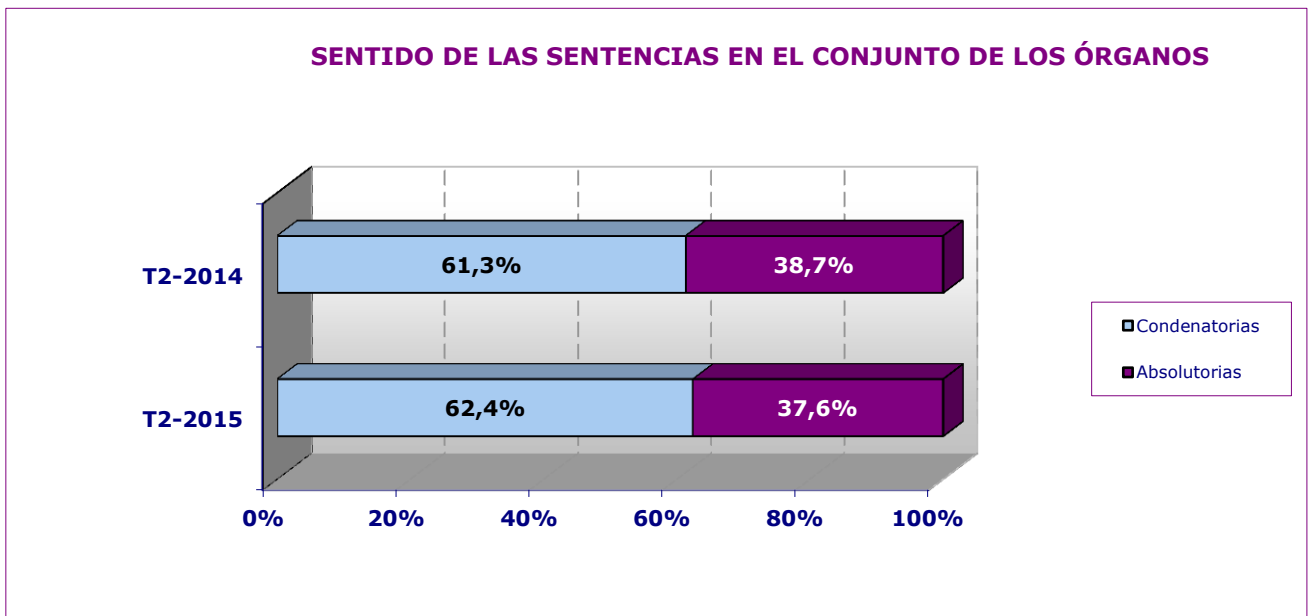
También se presenta la evolución de las solicitudes de órdenes de protección adoptadas:



La evolución real de las órdenes de protección solicitadas en los juzgados de guardia viene dada por el siguiente gráfico:



Considerando el conjunto de sentencias en primera instancia (tanto los juicios de faltas y procesos por delito en los juzgados de violencia contra la mujer, como los procesos abreviados en los juzgados de lo penal, y los procedimientos abreviados, sumarios y de jurado en las audiencias provinciales) el porcentaje de condenatorias tiene un leve ascenso.



Siendo la Evolución desde 2010

